

WIDEMEX®

MANUAL DE OPERADOR

SEGADORA LATERAL
1.80 m y 2.10 m



MODELO

623108

623109

ADVERTENCIA

ANTES DE INICIAR LAS OPERACIONES DE CORTE, COMPRUEBE SIEMPRE QUE TODAS LAS CONEXIONES ESTÉN BIEN APRETADAS.

LA SEGADORA NUNCA DEBE OPERARSE MIENTRAS HAY ALGUIEN DENTRO DEL ALCANCE DE LA MÁQUINA.

EL FABRICANTE DECLINA TODA RESPONSABILIDAD POR LOS ACCIDENTES POSIBLES QUE PUEDAN OCURRIR DEBIDO AL USO INCORRECTO DE LA MÁQUINA.

ÍNDICE

1. INFORMACIÓN DE SEGURIDAD Y ADVERTENCIA.....	1
2. INSTRUCCIONES DE ENSAMBLE.....	4
3. PUESTA EN MARCHA.....	7
3.1. Bastidor.....	7
3.2. Conexión Del Eje Cardán.....	7
3.3. Levantamiento.....	8
3.4. Posición De Trabajo.....	8
3.5. Altura De Corte.....	8
3.6. Desbloqueo De Seguridad.....	8
3.7. Tensión De La Banda.....	8
4. USO.....	9
4.1. Reemplazo De Las Cuchillas.....	9
4.2. Corte Con Cuchillas Inclinas.....	9
4.3. Revisión Del Porta-cuchilla.....	10
5. TRANSPORTE Y ALMACENAMIENTO DE LA SEGADORA.....	10
6. SISTEMA HIDRÁULICO (OPCIONAL).....	10
6.1. Ensamble.....	10
6.2. Uso.....	11
7. LUBRICACIÓN.....	11
7.1. Transmisión.....	11
8. PROBLEMAS Y SOLUCIONES.....	12
9. REFACCIONES.....	13

1. INFORMACIÓN DE SEGURIDAD Y ADVERTENCIA



¡ADVERTENCIA!

Siempre lea completo el manual del operador antes de usar o realizar mantenimiento en su segadora. ¡Antes de usar esta máquina, conozca los controles y como parar el tractor y la segadora en una emergencia! Lea y haga caso de todas las calcomanías de seguridad en el tractor y la segadora.

Tenga mucho cuidado y reduzca la velocidad cuando trabaje en laderas. Utilice cabinas equipadas con Protección contra volcaduras y cinturones de seguridad. Es más probable que las segadoras arrojen objetos cuando se operan en laderas y los tractores pueden volcarse fácilmente. Cualquiera de estos dos casos podría provocar lesiones graves al operador. Nunca arranque o pare repentinamente al subir o bajar una pendiente. Esto podría provocar la inclinación o volcadura del tractor. Si se anticipan pendientes pronunciadas, ajuste el ancho de las ruedas, agregue líquido a las llantas o agregue pesos al tractor para compensar. Evite las pendientes pronunciadas. No levante la barra de corte cuando siegue en laderas. Si lo hace, puede aumentar la probabilidad de que se ladee el tractor.

Solo el operador debe viajar en el tractor, nadie debe viajar en la segadora. Las personas que viajen en el tractor o en la segadora podrían caer fácilmente en el camino de la máquina y causarse lesiones graves. Cualquiera que opere esta máquina debe estar instruido en su operación y ser capaz de usar la unidad de manera segura. ¡Nunca permita que niños operen esta máquina!

Nunca use drogas o bebidas alcohólicas que puedan afectar su estado de alerta o la coordinación durante la operación. Consulte a su médico sobre el uso de esta máquina mientras toma medicamentos recetados.

Mantenga siempre todas las cubiertas, cuchillas y protectores, provistos con la máquina, en su lugar y en buenas condiciones. Si no lo hace, el operador podría ser golpeado por la barra de corte de alta velocidad. Mantenga alejadas todas las partes de corte.

Asegúrese de que todos los espectadores, el personal, los niños y las mascotas estén fuera del área que va a ser segada. Asegúrese de que las mascotas y los niños pequeños no estén debajo o alrededor de la máquina cuando encienda la segadora.

Siempre trabaje con luz diurna o use suficiente iluminación artificial. Tenga mucho cuidado cuando corte en condiciones que puedan dificultar su capacidad para ver personas, mascotas u obstrucciones en el área de corte.

Siempre revise las conexiones de la línea de transmisión en el tractor y la caja de cambios antes de usar la segadora. Asegúrese de que las desconexiones rápidas estén bloqueadas antes de la operación.

Desconecte siempre la toma de fuerza del tractor y haga el cambio a neutral antes de arrancar el tractor.

Baje siempre la segadora al suelo, apague el tractor y asegúrese de que todo movimiento de corte se haya detenido antes de bajarse.

De lo contrario, el operador podría ser lesionado por el tractor, la segadora o las partes de la línea de transmisión.

Detenga siempre el motor del tractor y desconecte la toma de fuerza antes de realizar ajustes o limpiar la segadora.

Desconecte siempre la transmisión y bloquee la máquina antes de realizar el mantenimiento de la segadora.

Nunca opere la segadora mientras esté en la posición elevada o de transporte.

Evite los giros bruscos mientras siega. Recuerde que una segadora montada en 3 puntos girará en un amplio arco cuando gire el tractor. Deje suficiente espacio libre para que la segadora gire.

Detenga siempre la segadora y el tractor al chocar con una obstrucción. Detenga el motor del tractor e inspeccione la segadora antes de reanudar el funcionamiento.

Respete los límites mínimo y máximo de RPM de la toma de fuerza. Si no lo hace, podría dañar el equipo. Use solo 540 RPM.

Cuando transporte la segadora en vías públicas, utilice siempre las luces de advertencia de seguridad del tractor y el emblema de vehículo de corte lento. Consulte las normas locales sobre el uso de luces o intermitentes adicionales.

Realice un mantenimiento preventivo periódicamente. Reemplace las piezas desgastadas o dañadas inmediatamente. Mantenga todas las tuercas y tornillos apretados en todo momento. El no hacerlo podría resultar en lesiones graves al personal o la maquinaria. Asegúrese de que todas las calcomanías de seguridad estén en su lugar y sean visibles. Reemplace las calcomanías inmediatamente cuando se vuelvan ilegibles.

No use esta máquina en condiciones de campo extremadamente pedregoso.

Nunca opere la segadora con la barra de corte bloqueada en la posición ARRIBA o en cualquier momento en que la barra de corte esté bloqueada en la posición ARRIBA o en cualquier momento en que la barra de corte esté levantada. Nunca permita que nadie se acerque a la barra de corte cuando el tractor esté en marcha.

Siempre ponga el seguro a la barra de corte en la posición ARRIBA para el transporte, siempre que la barra de corte esté en la posición ARRIBA sin presión hidráulica en el cilindro de la barra de corte o siempre que se retire el cilindro. Si no asegura la barra de corte en esta posición, podría caer al suelo y causar lesiones.

Nunca permita que los niños operen en el tractor o la segadora:

Los chicos de 16 años o más que son lo suficientemente grandes como para alcanzar los controles de manera segura, que están bien capacitados y supervisados, y que han leído el manual de operaciones y entienden los peligros potenciales, por lo general son capaces de operar la segadora de manera razonable.

Esta segadora es de diseño métrico. UTILICE ÚNICAMENTE HERRAMIENTAS MÉTRICAS. Otras llaves pueden caerse y causar lesiones corporales y pueden arruinar el seguro y requerir un replazo costoso.



¡PRECAUCIÓN!

Nunca desconecte la segadora del tractor sin que la barra de corte esté en la posición (de trabajo) más baja

IMPORTANTE

Las siguientes calcomanías informativas y de seguridad están ubicadas en la SEGADORA CON BARRA DE HOZ. Ubique, lea y comprenda lo que dicen estas Calcomanías.

Reemplace las calcomanías dañadas. Mantenga todas las Calcomanías claras y legibles.



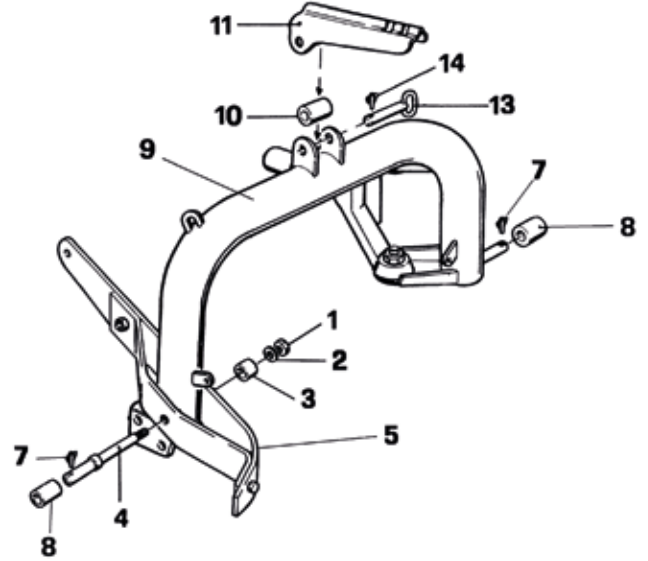
2. INSTRUCCIONES DE ENSAMBLE

A) Precaución

Fije la palanca de elevación 5 al bastidor del arco 9 insertando el perno 4 e insertando el buje 3 en el otro lado, y fije con la rondana 2 y la tuerca 1. Para un ensamble más seguro y sencillo, se recomienda fijar el bastidor del arco de tres puntos al tractor o a otro soporte similar.

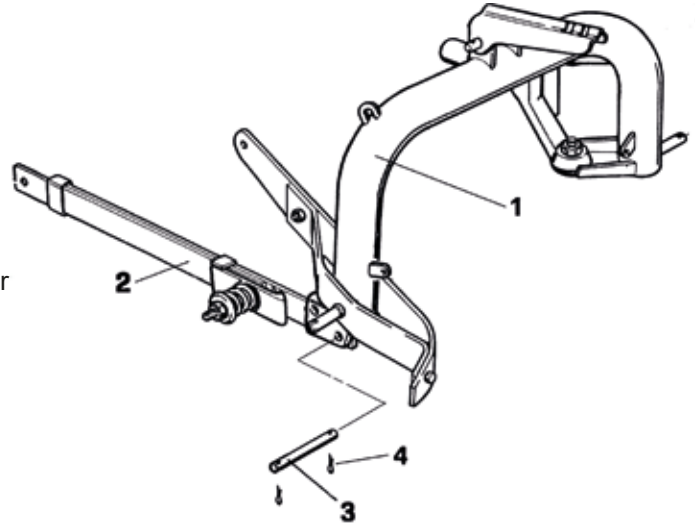
Use los bujes 8 y 10 para adaptar los pernos a diferentes tipos de implementos del tractor.

Coloque la palanca 11 y el buje 10 (si es necesario) y asegúrelos con el seguro 13 y el perno 14.



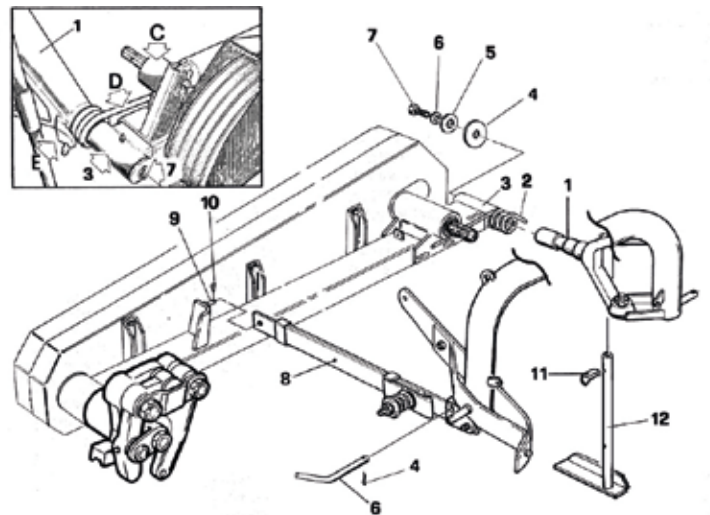
B) Precaución

Fije la barra de seguridad 2 en el orificio indicado en bastidor del arco 1 con el pasador 3 y asegure el pasador con los seguros 4.



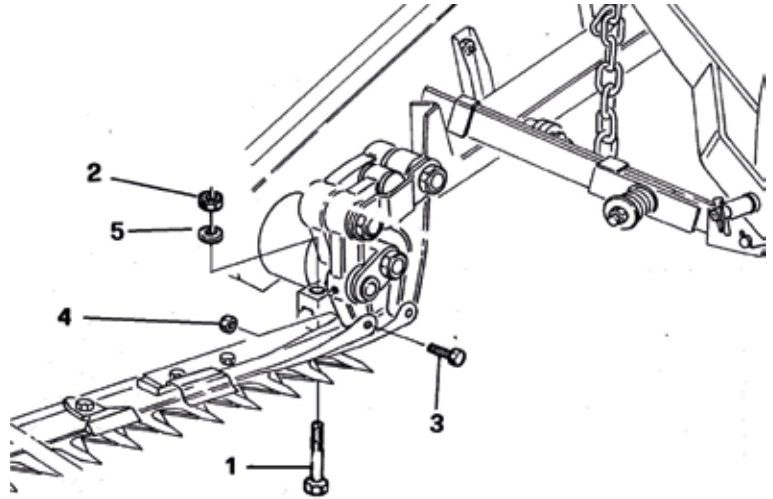
C) Peligro

Remueva la pintura de la parte del perno 1 que debe entrar en el buje 3 del ensamble de transmisión por banda para facilitar la inserción. Cargue el resorte 2 asegurando el extremo más largo en su lugar en el punto C (ensamble de transmisión) y el extremo más corto en el punto E del soporte 1 como se indica en el detalle de la ilustración. Fije el perno 1 con las rondanas 4, 5 y 6 y el tornillo 7. Con el resorte en tensión, una la barra de seguridad 8 al perno 9 en el ensamble de transmisión y asegúrelo con el perno 10. Inserte el perno 6 y asegúrelo con el perno 4.



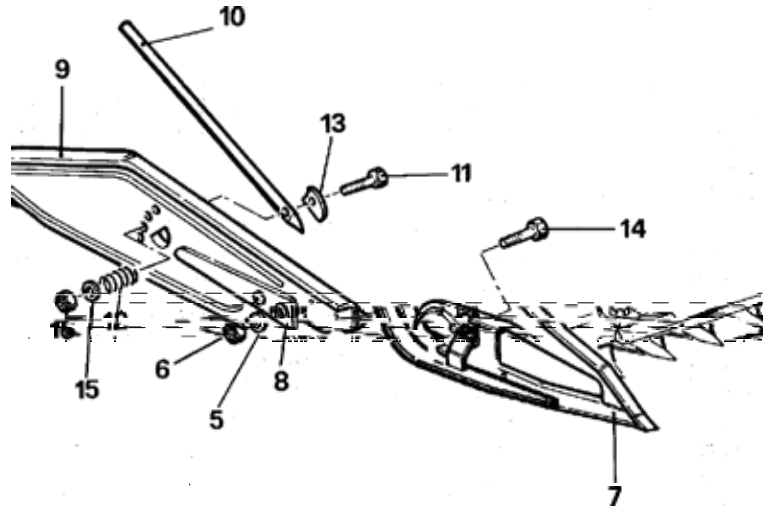
D) Atención

Arme el ensamble de cuchillas en el ensamble de transmisión con los tornillos 1, las rondanas 5 y las tuercas 2, y sujete las cuchillas con los tornillos 3 y las tuercas 4.



E) Precaución

Fije la placa 9 al marco 7 usando los tornillos 14 y el resorte 8 y apriete la tuerca 6 y las rondanas 5 sin comprimir completamente el resorte 8 (las piezas 14, 8, 12 y 6 están contenidas en la bolsa de tuercas y tornillos). Fije la varilla 10 de la misma manera, sin comprimir el resorte 12, con la tuerca 16 y la rondana 15.

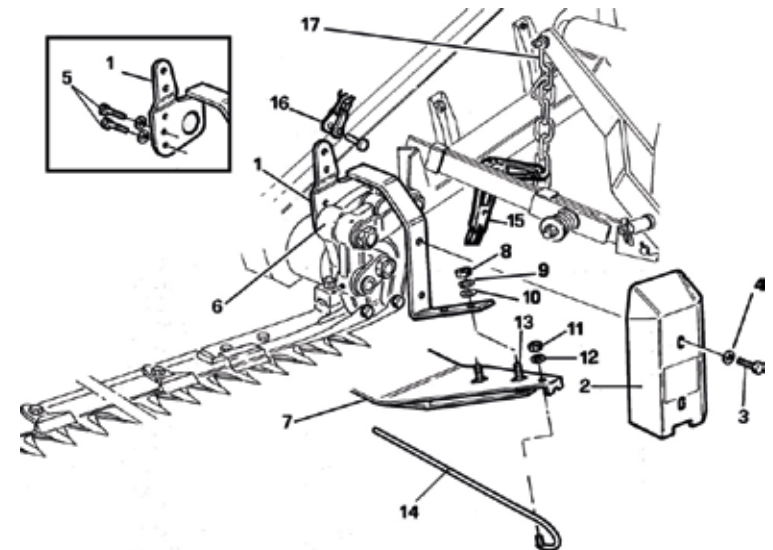


F) Precaución

Fije el soporte 1 al ensamble de transmisión 6 insertando también los tornillos 13 de la zapata 7 los tornillos 13 de la zapata 7 (empacada ya pre-ensamblada) y colocando los tornillos 5, apretando todos con rondanas 9 y 10 y tuercas 8. Fije el protector de seguridad 2 al soporte 1 usando tuercas 3 y rondanas 4.

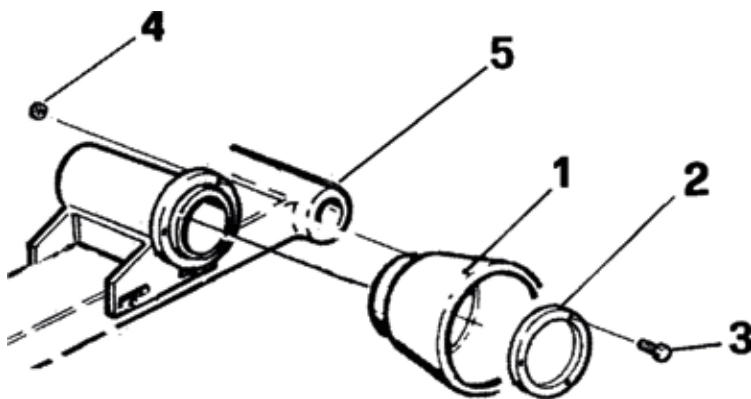
Conecte las cadenas de la biela 15 a los sujetadores 17 y 16, que son más grandes que los usados para la cadena en la Fig. 8, Ref. G.

Conecte la varilla 14 a la zapata 7 usando la tuerca 11 y la rondana 12.



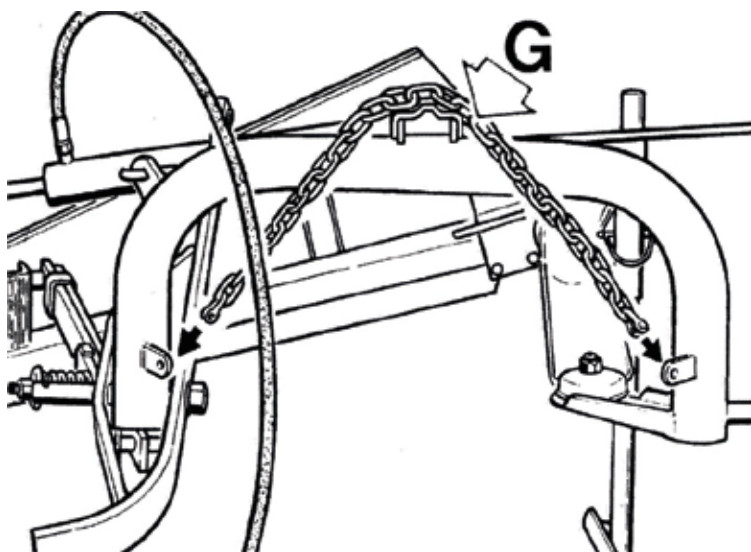
G)

Conecte la camisa protectora 1 al soporte de la toma de fuerza 5 usando el anillo 2, los tornillos 3 y las tuercas 4 contenidas en la bolsa de tuercas y tornillos.



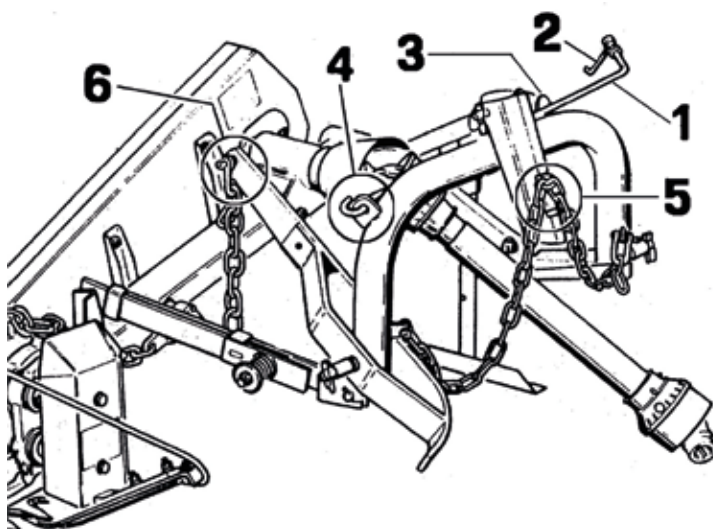
H)

Conecte la cadena (Ref.G) al bastidor usando los sujetadores apropiados. (Vea también la Fig.9 Ref.5).

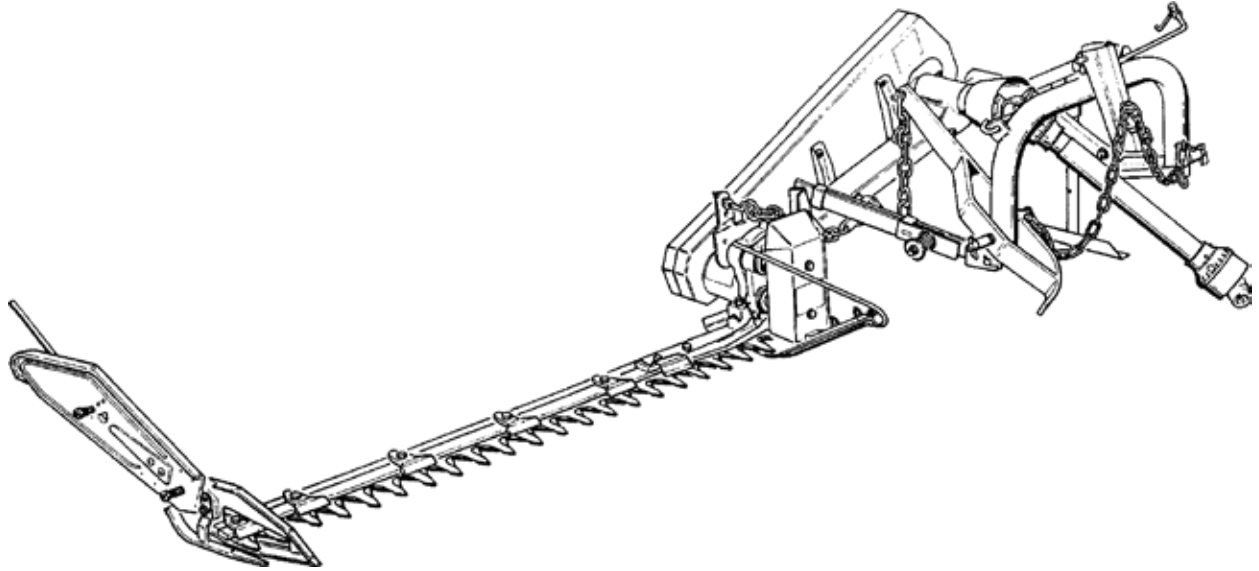


I)

Deslice la varilla de transporte 1 dentro de la ranura 4 en el bastidor de arco de 3 puntos y colóquela en el gancho 3. Atornille la manija 2 a la varilla 1 (contenida en la bolsa de tornillos y tuercas).



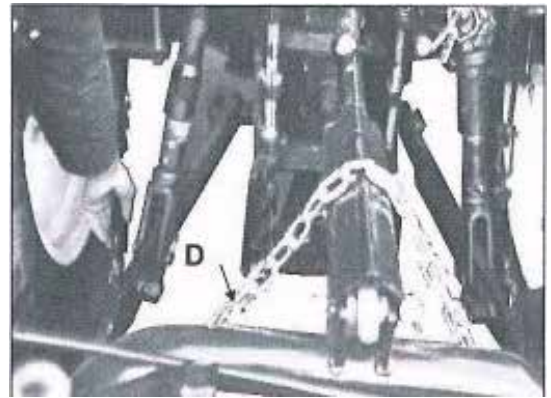
Cuando se ha completado el ensamble, la máquina debe verse como en la ilustración.



3. PUESTA EN MARCHA

3.1. Bastidor

Conecte la segadora al enganche de tres puntos del tractor insertando la cremallera en el perno del tercer punto, apoye la cadena "D" contra el y conecte los extremos al bastidor con las abrazaderas correspondientes. Regule los tirantes estabilizadores para que la máquina esté bien centrada. Asegure el soporte en posición de trabajo y extraiga el perno de tope del bastidor.



3.2. Conexión Del Eje Cardán



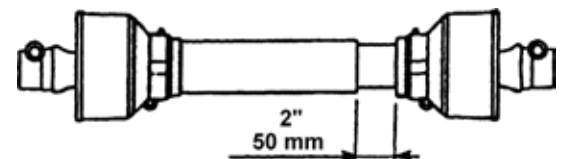
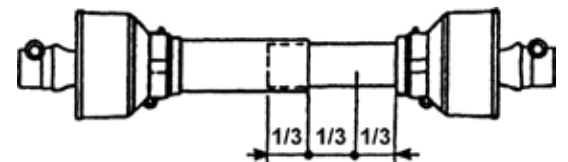
¡ADVERTENCIA!

Es su responsabilidad leer y cumplir con esta documentación. Si la información proporcionada en este manual entra en conflicto con la proporcionada en el manual del eje cardán, debe seguir las instrucciones proporcionadas por el fabricante del eje cardán.

Instale el eje cardán y compruebe que el eje está conectado correctamente tanto en el lado del tractor como en el lado de la máquina. Para obtener más detalles, consulte las descripciones en las siguientes páginas. Si se proporciona un sistema de seguridad, este debe instalarse en el extremo de la máquina, no en el extremo del tractor.

Tanto durante el transporte como durante el uso, evite condiciones en las que el eje de transmisión cardán se extienda al máximo. En todas las condiciones de trabajo, los tubos telescópicos deben superponerse al menos 1/3 de su longitud.

Por el contrario, cuando el eje cardán se contrae al máximo, aún debe quedar un espacio de aproximadamente 50 mm (2").).



3.3. Levantamiento



¡PELIGRO!

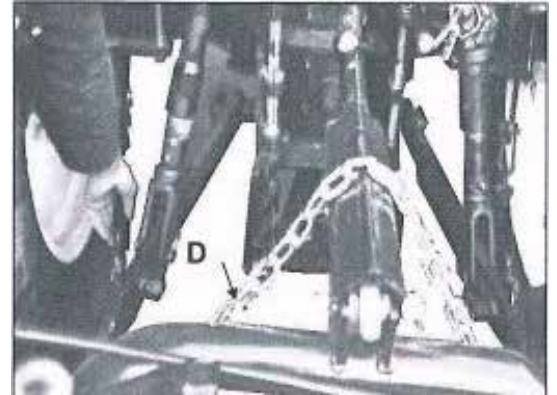
Nunca transporte la segadora sin asegurarla por medio del tirante.

Ajuste las cadenas del balancín de la segadora de modo que al accionar el dispositivo de elevación la barra suba formando un ángulo hacia arriba de unos 15/20°, luego lleve manualmente a la posición vertical y fíjela al tirante del tope de la barra mediante la tuerca de embobinado correspondiente.

3.4. Posición De Trabajo

1) Separe la varilla del tirante y bájela manualmente apoyandola en el final de la carrera. Asegure el tope de la varilla del tirante en la ranura correspondiente.

2) La cadena del tercer punto sirve para asegurar el bastidor a una cierta altura. Baje la grúa del tractor y regule el largo de la cadena en la cremallera para obtener la correcta presión del resorte y una buena alineación de la transmisión con la toma de fuerza "D".



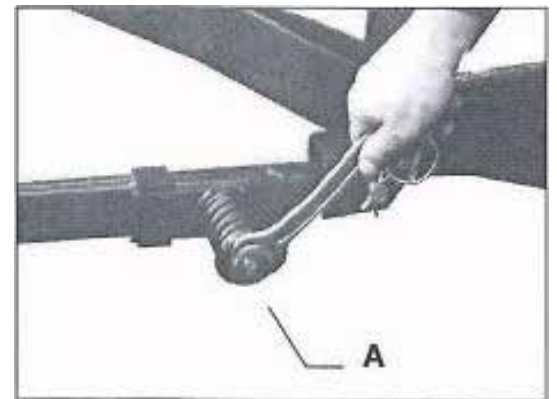
3.5. Altura De Corte

La altura de corte se regula mediante el tercer punto del tractor, que permite la inclinación hacia abajo de la parte delantera de la barra.

Sin embargo, le recomendamos que no corte demasiado cerca del suelo cuando hay muchas piedras para evitar el riesgo de dañar las cuchillas.

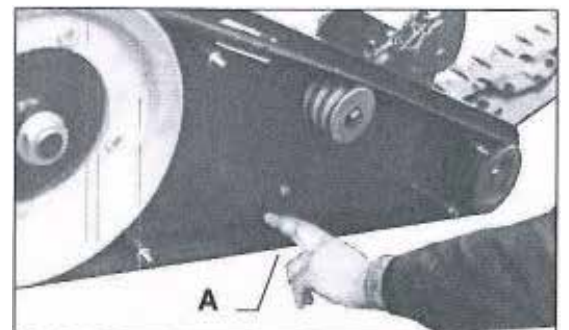
3.6. Desbloqueo De Seguridad

La segadora está equipada con un desbloqueo de seguridad que permite que la barra gire hacia atrás en caso de impacto. No es posible proporcionar una calibración óptima de fábrica debido a la diversidad de terrenos, por lo que se recomienda regular la presión del resorte utilizando la tuerca correspondiente "A".

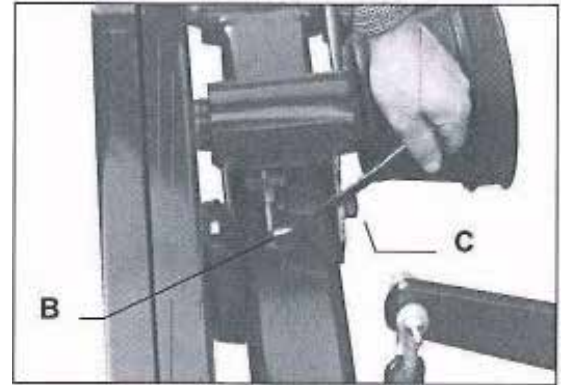


3.7. Tensión De La Banda

Es importante controlar la tensión de la banda especialmente en las primeras horas de trabajo. Para controlar la tensión, es necesario ejercer sobre cada banda una presión de casi lb. 8/9 si la flexión es superior a 1/2" "A", proceder de la siguiente manera:



- 1) Levante la máquina como para aflojar el resorte.
- 2) Afloje los dos pernos M14 del soporte de la polea "C"
- 3) Estire la banda por medio del tornillo M14 después de haber aflojado la tuerca de seguridad "B".
- 4) Revise que la tensión sea correcta y entonces apriete los pernos M14.



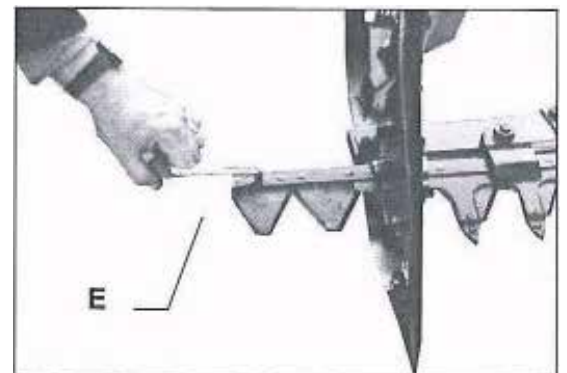
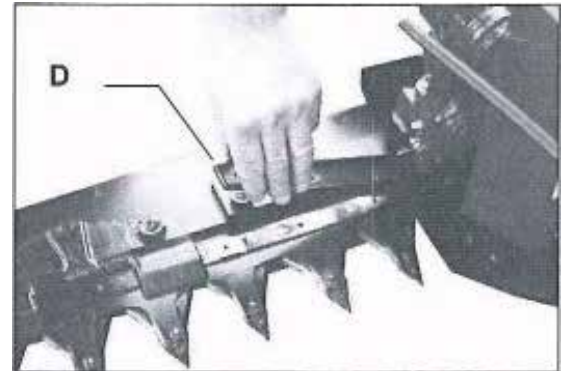
Cuando las bandas estén desgastadas, sustituya la siempre serie completa (3 bandas).

4. USO

Para empezar a segar, después de haber colocado la barra en el suelo, es necesario engrasar bien las cuchillas y engrasar las partes correspondientes, luego insertar la toma de fuerza y acelerar gradualmente hasta alcanzar una velocidad de 500-550 revoluciones por minuto.

4.1. Reemplazo De Las Cuchillas

La sustitución de las cuchillas en las segadoras se ha facilitado por el nuevo sistema de fijación y se realiza de la siguiente manera: desatornille los tres tornillos M8 "D" gire el cabezal hacia arriba (este queda unido al kit de bielas), y extraiga la cuchilla por el exterior usando el gancho correspondiente. Para volver a instalar la cuchilla, asegúrese de que la alineación de las dos clavijas con la cabeza sea perfecta (limpie si es necesario), luego apriete los tres tornillos. La hoja dentada se extrae del interior desatornillando el tornillo M12 que asegura la cabeza a la palanca "E" del kit de bielas.



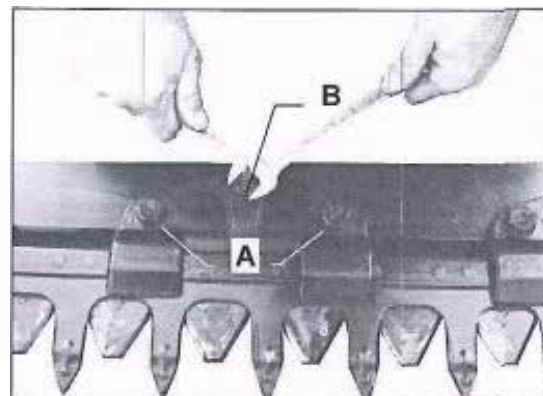
4.2. Corte Con Cuchillas Inclinadas

Es posible segar con cualquier tipo de inclinación de las cuchillas, ya sea hacia arriba o hacia abajo. (+90°-60°), para cortar arbustos, terraplenes, zanjas, etc. Para permitir que la barra gire hacia abajo, suelte la cadena del soporte e instale una extensión en el cilindro (si se incluye).

4.3. Revisión Del Porta-cuchilla

Es posible que con el tiempo sea necesario revisar el portacuchillas. Esto se lleva a cabo de la siguiente manera:

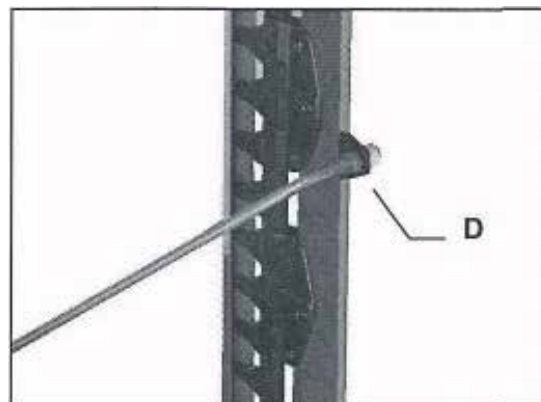
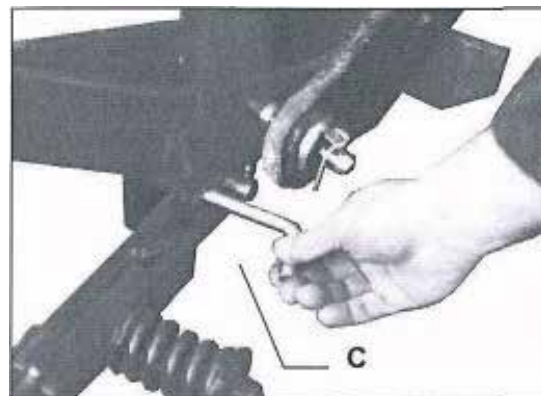
- 1) Afloje las dos tuercas M12 con la llave "A".
- 2) Ajuste el tornillo M10 "B" dejando un espacio de 0,3-0,5 mm entre el portacuchillas y el diente.
- 3) Apriete las dos tuercas M12 "A" y verifique el espacio con un calibrador. Sin embargo, recomendamos que esta operación sea realizada por distribuidores autorizados.



5. TRANSPORTE Y ALMACENAMIENTO DE LA SEGADORA

Levante la grúa del tractor y coloque la barra en posición vertical y asegúrela al tirante "D". La segadora está lista para el transporte.

Para guardarla, baje el soporte e inserte el perno para asegurar el bastidor "C", baje la grúa y desenganche la máquina del tractor. Es aconsejable lavar la segadora al finalizar la operación de corte y engrasar la barra antes de almacenarla durante el invierno, también es recomendable colocarla con la barra en posición horizontal para evitar el riesgo de caída accidental y aflojamiento de la banda.



6. SISTEMA HIDRÁULICO (OPCIONAL)

Todas las segadoras pueden estar provistas de un dispositivo de elevación hidráulica. Este accesorio solo se podía adquirir por pedido directo. Sirve exclusivamente para levantar la barra de corte en posición vertical para el transporte. Opera por medio de un cilindro de efecto simple.

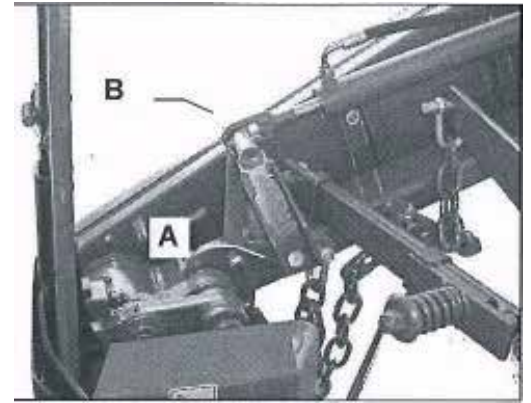
6.1. Ensamble

Inserte el soporte en el brazo y fíjelo por medio de los dos tornillos M12 "A". A continuación, asegure el punto final del cilindro con el perno del pistón "F".



Ensamble el segundo soporte por medio de los dos pernos M12 "A" para insertar el vástago del pistón en el perno y asegurarlo por medio del perno opuesto.

Conecte el extremo del tubo flexible al cilindro "B" y conecte el otro extremo al dispositivo hidráulico del tractor.



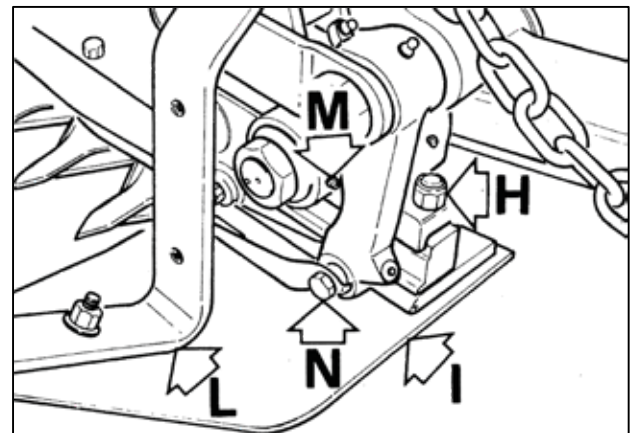
6.2. Uso

- 1) Para detener la toma de fuerza del tractor.
- 2) Para levantar la segadora a través del dispositivo de elevación del tractor.
- 3) Para accionar el cilindro para el levantamiento total de la barra.

7. LUBRICACIÓN

La segadora se entrega ya lubricada.

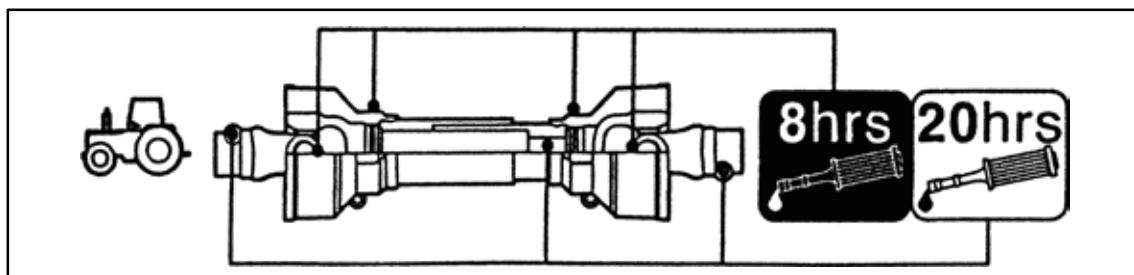
Engrase todas las piezas al menos cada 8 horas de trabajo, especialmente la central (Ref. M). Para evitar un desgaste excesivo, es indispensable lavar la barra con agua al final de cualquier trabajo de corte.



7.1. Transmisión

Las graseras están ubicadas en el ensamblaje transversal de cada junta en U y en los tubos telescópicos. No fuerce la grasa a través de los ensambles de copa de aguja.

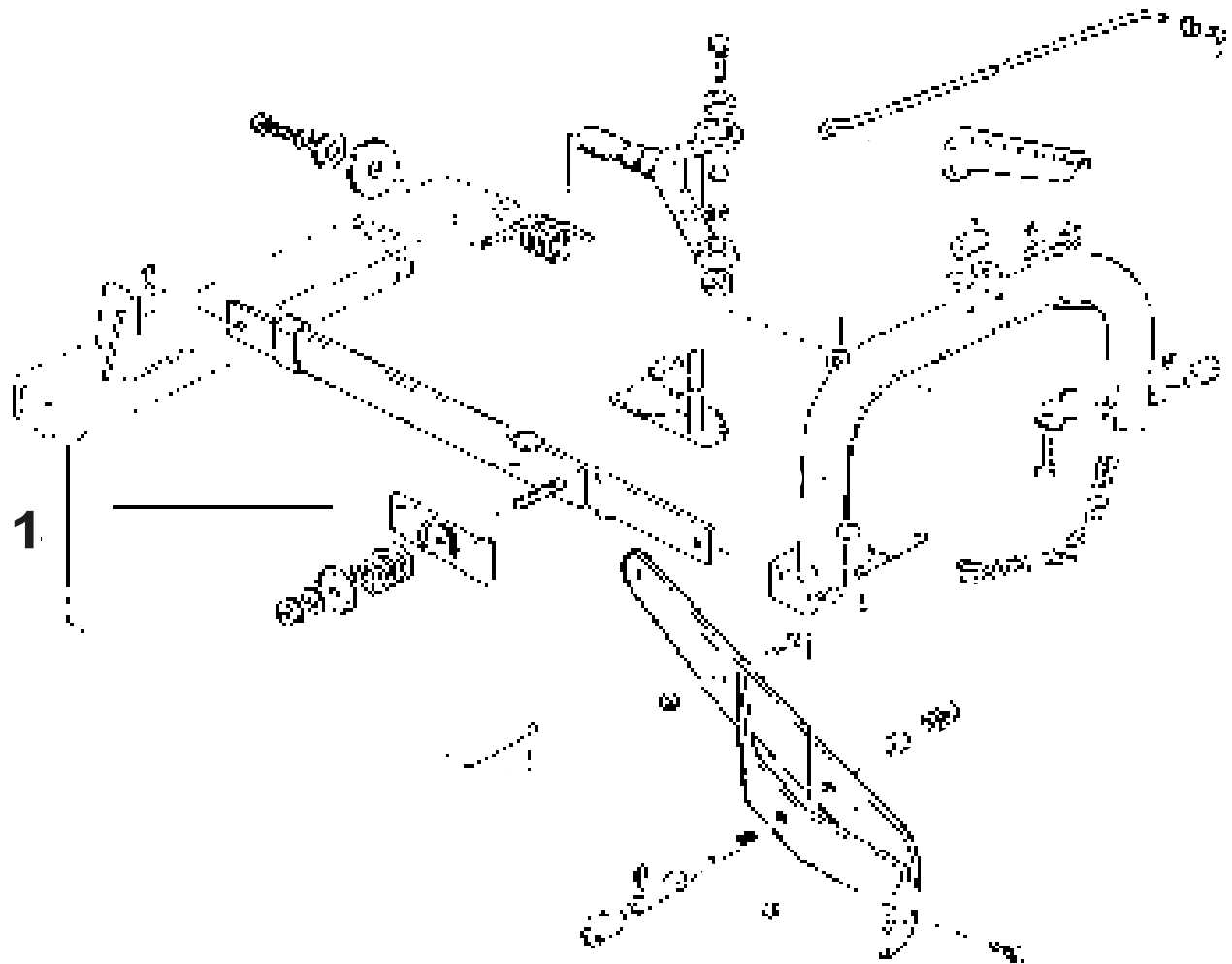
Use grasa de calidad para lubricar cada pieza después de la cantidad de horas que se muestra en la tabla. Consulte el manual de operación y mantenimiento del eje.



8. PROBLEMAS Y SOLUCIONES

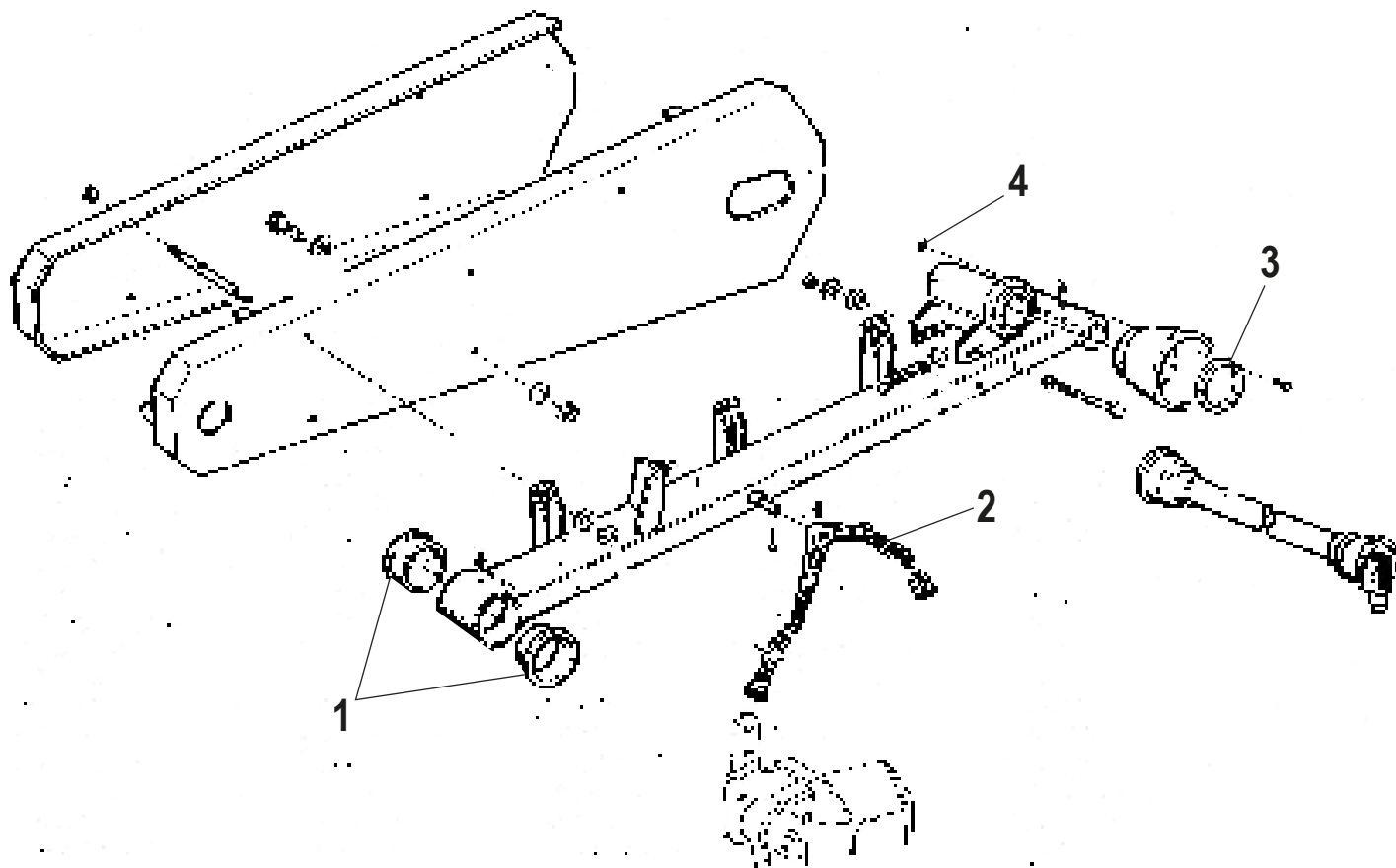
PROBLEMA	CAUSA	SOLUCIÓN
NO CORTA LIMPIAMENTE	<ol style="list-style-type: none"> 1. Cuchillas sin filo. 2. Revoluciones por minuto muy lentas. 3. Velocidad de avance muy rápida 	<p>Afile o sustituya. Use la rotación adecuada.</p> <p>Reduzca la velocidad de avance.</p>
RAYADO	<ol style="list-style-type: none"> 1. Cultivo muy húmedo. 2. Cuchillas sin filo. 3. Escombros acumulados en los patines 	<p>Deje que el cultivo se seque. Baje la velocidad de avance.</p> <p>Afile o sustituya las cuchillas.</p> <p>Limpie el área entre los patines.</p>
RASTROJO DEMASIADO LARGO	<ol style="list-style-type: none"> 1. Ángulo de la barra de corte incorrecto. 2. Insuficiente presión hacia abajo en la barra de corte. 	<p>Cambie el ángulo de la barra de corte.</p> <p>Ajuste la tensión del resorte.</p>
ACUMULACIÓN DE TIERRA EN LA BARRA DE CORTE	<ol style="list-style-type: none"> 1. Condiciones húmedas 2. Demasiada presión hacia abajo en la barra de corte 	<p>Déjelo secar.</p> <p>Ajuste la presión del resorte</p>
LA SEGADORA SE DETIENE MUY FÁCILMENTE	<ol style="list-style-type: none"> 1. Insuficiente tensión en resorte de ruptura. 	<p>Apriete el resorte de ruptura</p>

9. REFACCIONES



B Piezas de uso medio, disponibles a discreción.

No.	Código	Descripción	Cantidad
1	R4025623122	CANDADO	1

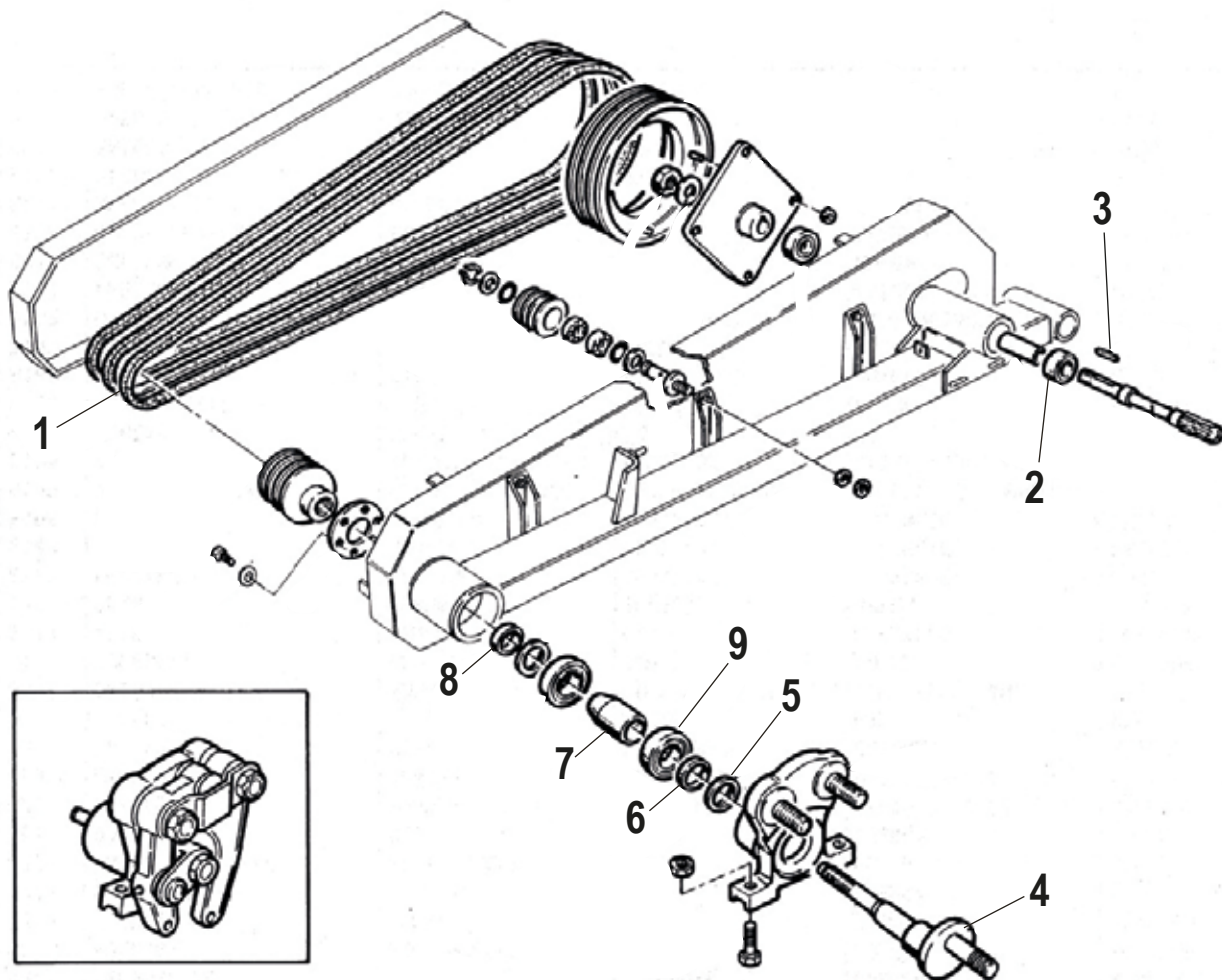


A Piezas de desgaste y consumibles, siempre disponibles.

No.	Código	Descripción	Cantidad
1	R4025623123	BUJE	2

B Piezas de uso medio, disponibles a discreción.

No.	Código	Descripción	Cantidad
2	R4027623038	CUÑA	1
3	R4025623124	RONDANA	1
4	R4027234025	BALERO	3

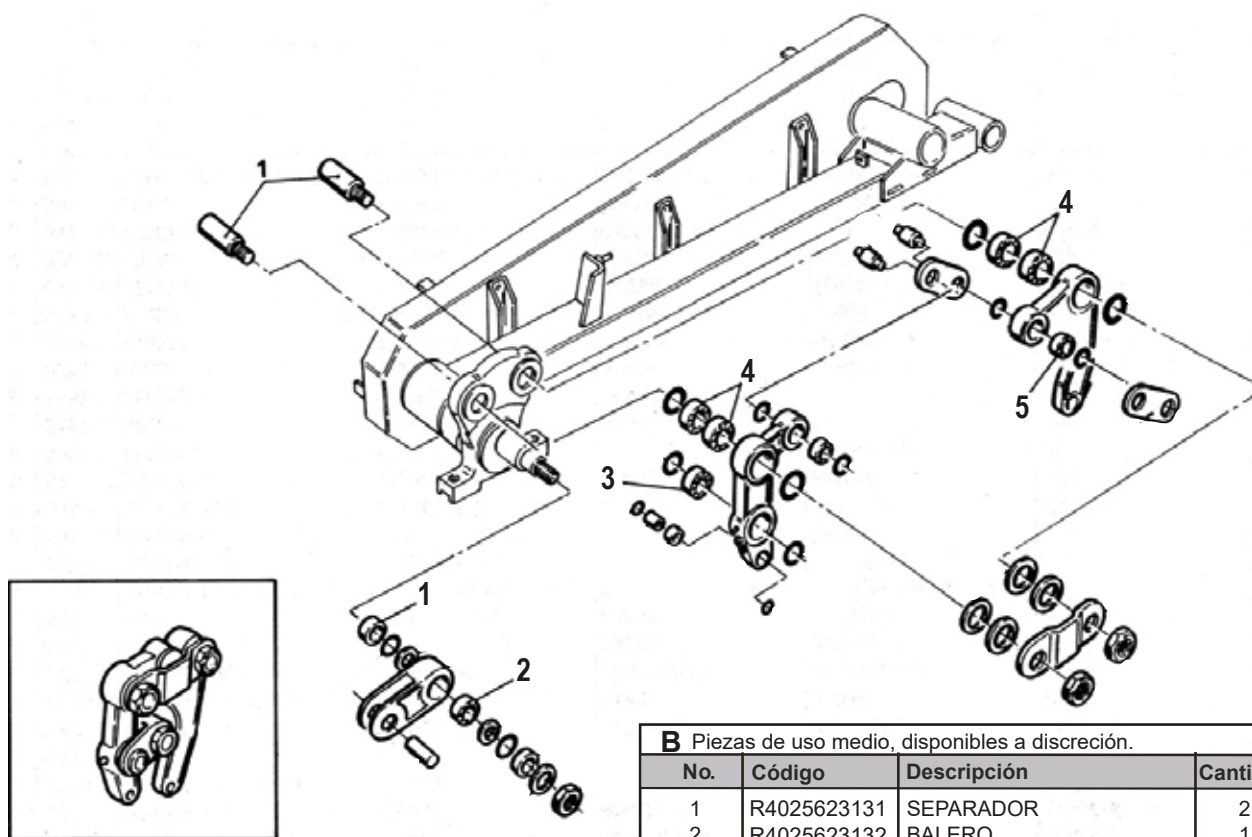


A Piezas de desgaste y consumibles, siempre disponibles.

No.	Código	Descripción	Cantidad
1	R4025623125	BANDA	3

B Piezas de uso medio, disponibles a discreción.

No.	Código	Descripción	Cantidad
2	R4027623006	BALERO	1
3	R4027623038	CUÑA	1
4	R4025623130	FLECHA	1
5	R4025623129	ANILLO	1
6	R4025623128	ANILLO	1
7	R4025623127	SEPARADOR	1
8	R4025623126	ANILLO	1
9	R2027234025	BALERO	1

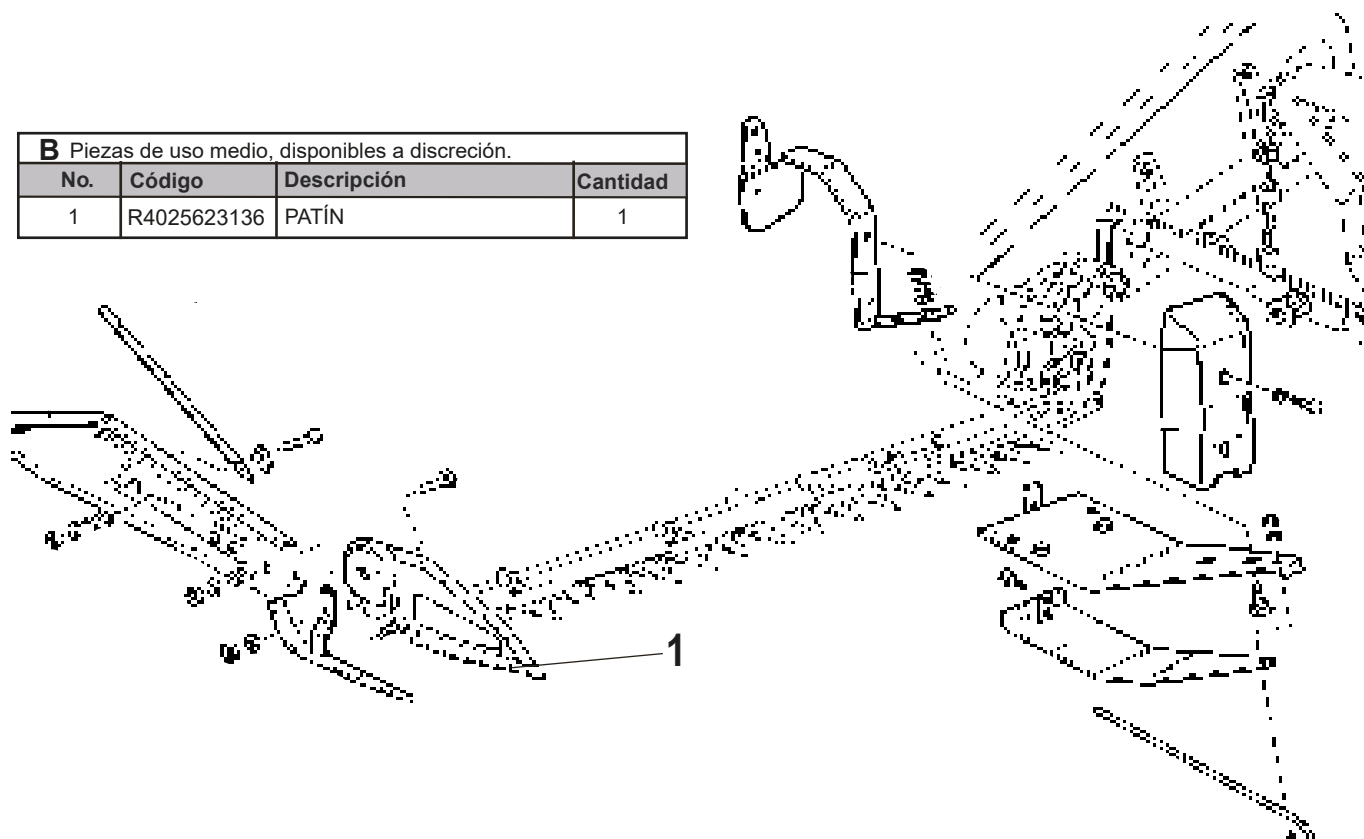


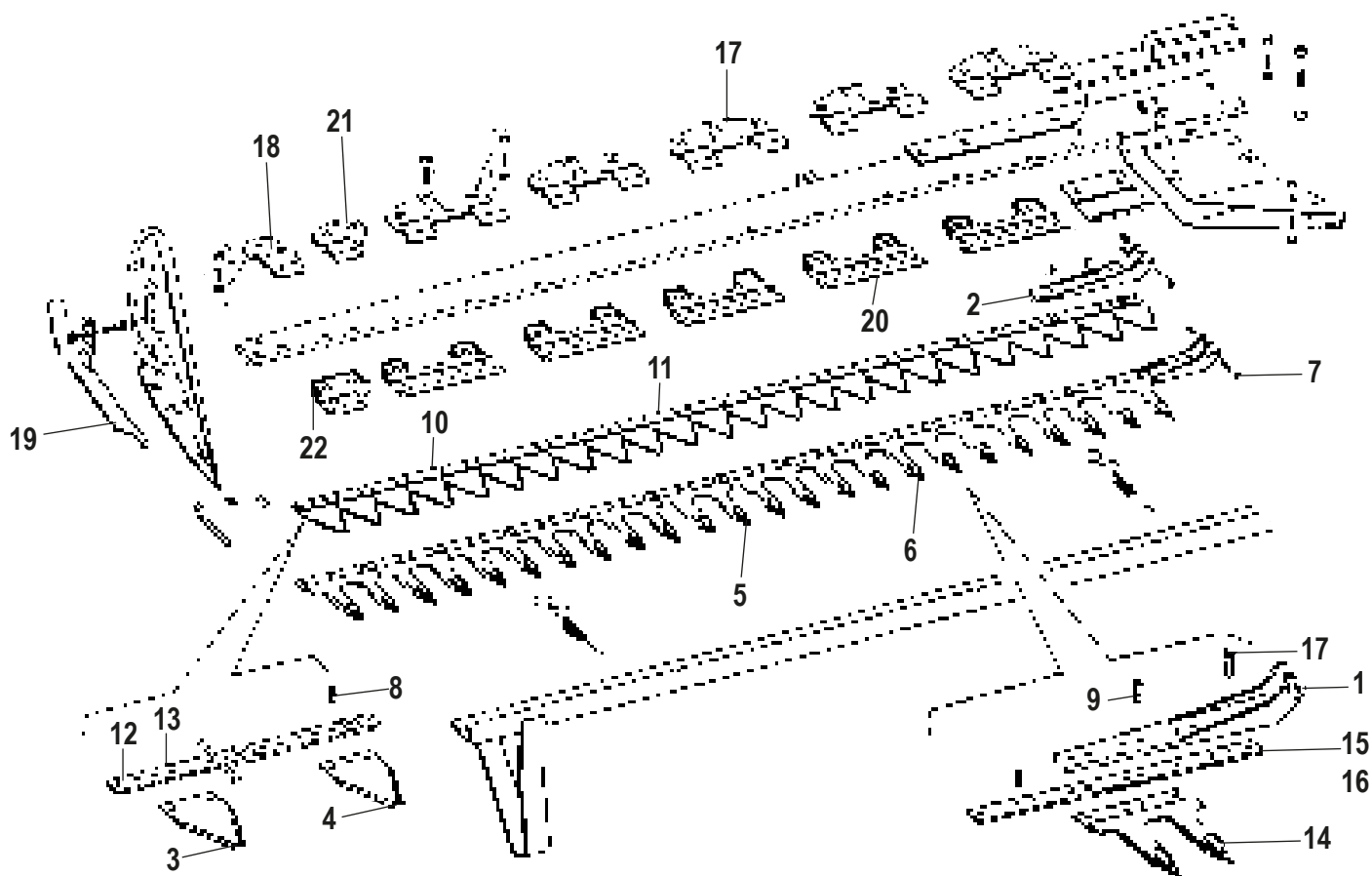
B Piezas de uso medio, disponibles a discreción.

No.	Código	Descripción	Cantidad
1	R4025623131	SEPARADOR	2
2	R4025623132	BALERO	1
3	R4025623133	BALERO	1
4	R4025623134	BALERO	4
5	R4025623135	BALERO	1

B Piezas de uso medio, disponibles a discreción.

No.	Código	Descripción	Cantidad
1	R4025623136	PATÍN	1



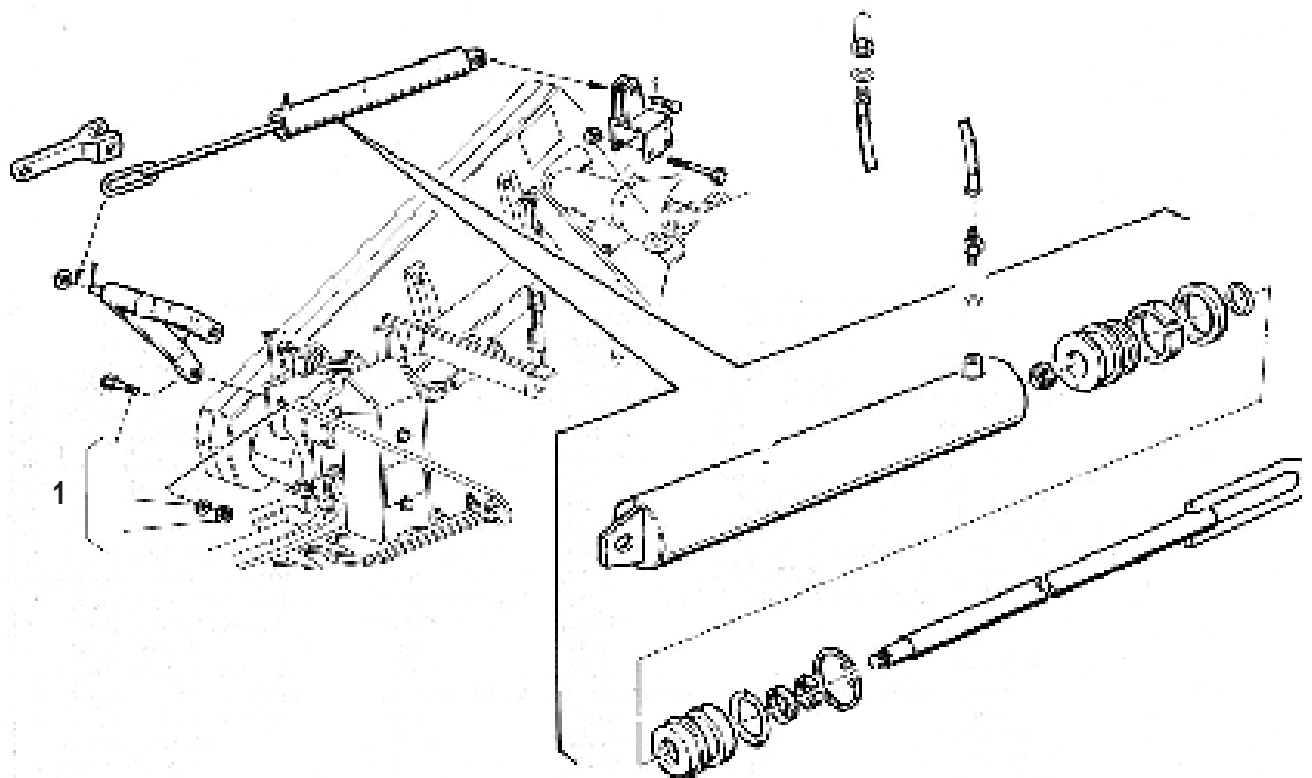


A Piezas de desgaste y consumibles, siempre disponibles.

No.	Código	Descripción	Cantidad
1	R4025623143	CABEZA	1
2	R4025623142	CABEZA	1
3	R4025623153	NAVAJA (623109)	25
3	R4025623153	NAVAJA (623108)	21
4	R4025623154	NAVAJA	3
5	R4025623151	SOLERA (623108)	1
6	R4025623152	SOLERA (623109)	1
7	R4025623144	TORNILLO	2
8	R4888623005	REMACHE (623109)	56
8	R4888623005	REMACHE (623108)	48
9	R4027623035	REMACHE	9
10	R4025623149	SOLERA (623108)	1
11	R4025623150	SOLERA (623109)	1
12	R4025623145	SOLERA (623108)	1
13	R4025623146	SOLERA (623109)	1
14	R4025623156	PICO (623108)	12
14	R4025623156	PICO (623109)	14
15	R4025623147	SOLERA (623108)	1
16	R4025623165	SOLERA (623109)	1
17	R4025623155	REMACHE	2

B Piezas de uso medio, disponibles a discreción.

No.	Código	Descripción	Cantidad
17	R4025623137	GUÍA	5
18	R4025623139	GUÍA	1
19	R4025623136	PATIN	1
20	R4025623138	GUÍA	5
21	R4025623141	GUÍA	1
22	R4025623140	GUÍA	1



B Piezas de uso medio, disponibles a discreción.

No.	Código	Descripción	Cantidad
1	R4025623157	JUEGO DE EMPAQUES	1